

solo[®]

425 / 475 // 435 / 485 // 473D / 473P

*Manualul utilizatorului
Traducere dupa original
Lista piese de schimb*

*Pulverizatoare de
spate*







Important!

Cititi cu atentie manualul inainte de prima folosire.



Manual utilizare

  **Atentie !**
Inainte de prima folosire cititi cu atentie manualul de utilizare !

  Pentru obtinerea performantelor maxime ale aparatului, urmati instructiunile de utilizare si intretinere.

Declaratia de conformitate CE

Declaratia de conformitate CE insoteste manualul utilizatorului in original, livrat odata cu aparatul

Reglementari nationale

In unele tari pot exista reglementare nationale legate de forma sau materialul din care aceste sunt fabricate .Aparatele SOLO sunt fabricate respectand Directiva 2009/128/EC¹.

Ambalajul

Ambalajul este fabricat din material reciclabil.

Recomandam pastrare aparatului in ambalajul original pentru evitarea lovirii sau distrugerii acestuia in timpul transportului.

In vederea imbunatatirii calitatii si performantelor aparatelor SOLO, ne rezervam dreptul de a modifica produsele fara notare prealabila.

Din acest motiv nu vor fi acceptate reclamatiile referitoare la forma sau performantele produselor descrise in prezentul manual .

Simboluri



Cititi cu atentie manualul



ATENTIE! Nerespectarea instructiunilor de utilizare si intretinere pot provoca accidente grave !



Folositi imbracaminte de protectie



Folositi manusi de protectie



Folositi ochelari de protectie



Folositi masca de protectie



Fumatul interzis



Nu lucrati in zone cu flacara deschisa



Distanta minima de siguranta:
15 m (approx. 16 yards)



Luna in care a fost produs



Anul in care a fost produs

Cuprins

1 Livrarea standard	3
2.Reguli de siguranta	4
2.1 <i>Utilizarea corecta/aplicatii</i>	4
2.2 <i>Instructiuni generale de siguranta</i>	4
2.3 <i>Reguli de securitate in manipularea agentilor de pulverizare</i>	4
2.7 <i>Intretinere si reparatii</i>	5
3 Pregatirea aparatului pentru lucru	6
1.1 <i>Asamblarea</i>	6
3.6 <i>Proba de lucru</i>	7
4 Pregatirea agentului de pulverizare si umplerea aparatului	7
5.1 <i>Pulverizarea</i>	8
5.2 <i>Agent pulverizare rezidual/ terminarea pulverizarii.</i>	9
6 Intretinere/Curatare/Depozitare	9
6.1 <i>Proba de lucru</i>	9
6.2 <i>Verificarea duzelor si filtrului</i>	9
6.3 <i>Inlocuirea duzelor de pulverizare si filtrului</i>	9
6.4 <i>Gresarea garniturii capacului</i>	9
6.6 <i>Spalarea /curatarea aparatului si accesorii</i>	10
6.7 <i>Depozitarea</i>	10
6.8 <i>Plan de intretinere</i>	11
7 Specificatii	12
8 Placuta identificare	13
9 Lista piese de schimb	13
10 Specificatia duzelor	15
11 Parti de uzura	16
12.Garantia	16

1 Livrarea standard

- Aparatul standard se livreaza cu furtunul si manerul asamblat
- Tubul de pulverizare cu atasamentul pentru duze, montat
- Capac rezervor
- Dop presiune cu inel etansare(„i” nu si pentru 473)
- Levier actionare pompa presiune:
 - 2 saibe (16,5x24x1 mm)
 - 1 surub M8 x 30 mm
 - 1 saiba 8,4 mm
 - 1 piulita M8
- Curele transport
- Set duze alternative + inel etansare
- Etichete pentru tipul de agent: ierbicid, fungitiv si insecticid
- Manualul de utilizare original si declaratia de conformitate CE

2.Reguli de siguranta

2.1 Utilizarea corecta/aplicatii

- Aparatul se va folosi doar pentru pulverizarea agentilor lichizi: protectia plantelor, pesticide, insecticide, ierbicide si fertilizatori care se dizolva in apa curata .
- Urmati instructiunile de folosire recomandate de producatorii acestora
- Aparatul se va folosi doar in aplicatii din agricultura, pomicultura, legumicultura, pomicultura, viticultura si sere cu ventilatie adecvata.
- Aparatul nu se va folosi la zugravit, vopsit sau domeni care folosesc lichide cu suspensie abraziva, acizi, dezinfectanti sau solutii de impregnare !
- Nu folositi lichide cu temperatura mai mare de 40 °C [104 °F].
- Verificati daca producatorii agentilor de pulverizare recomanda un anumit tip de material din care este construit aparatul

2.2 Instructiuni generale de siguranta



Cititi cu atentie manualul de utilizare si regulile de securitate

Nerespectarea acestora va poate pune viata in pericol si poate dauna mediului inconjurator

Respectati regulile de protectia muncii de la locul de munca.

Manualul de utilizare se va pastra in acela loc cu aparatul chiar si pe perioada depozitarii

Se recomanda ca punerea in functiune sa fie facuta intr-un Service autorizat SOLO.

- Aparatul nu se va folosi de catre persoane cu varsta sub 18 ani decat sub supraveghere In timpul utilizarii aparatului asigurati-va ca pe o raza de 15 m nu sunt oameni sau animale.
- Nu bruscati sau loviti aparatul.
- Atentie ! aparatul lucreaza sub presiune.
- Nu folositi aparatul daca sunteti obosit sau bolnav !
- Nu folositi aparatul daca sunteti sub influenta bauturilor alcoolice sau a drogurilor.
- Nu faceti nici un fel de modificare la aparat. Se pot intampla accidente grave.
- Nu folositi aparatul cu defectiuni sau piese lipsa cititi sectiune 5.8.
- Inlocuiti piesele uzate sau lipsa numai cu piese originale..

- Folositi numai accesoriile recomandate de producator
- ATENTIE ! Folosirea de piese de schimb sau accesorii altele decat originale conduce la pierderea GARANTIEI !!!

Pe perioada in care aparatul nu este folosit, acesta se va curata si depozita conform recomandarilor din sectiunea 5.6

2.3 Reguli de securitate in manipularea agentilor de pulverizare

- Cititi si respectati intocmai instructiunile de folosire a agentului de pulverizat pe care il folositi ,recomandate de producator.
- Nu deversati agentul de pulverizare sau rezidurile acestui in sistemul public de colectare a apei, fantani, rauri sau lacuri.
- Contactati autoritatile locale pentru informatii privind neutralizarea agentului de pulverizare.
- Folositi echipament de protectie adecvat
- Daca in timpul lucrului simtiti o stare anormala (greata, oboseala accentuata), opriti-va imediat din lucru. In cazul in care starea persista adresati-va de urgenta unui medic.
- Nu permiteti accesul copiilor sau animalelor cand spalati aparatul.
- Spalati bine aparatul de cate ori schimbati agentul de pulverizare. Pot apare reactii chimice necontrolate intre substantele din compozitia agentilor de pulverizare.
- Dupa fiecare utilizare spalati bine cu apa curata aparatul si componentele acestuia.
- Nu folositi niciodata aparatul cu agenti de pulverizare toxici in spatii inchise. Daca necesitatea o cere, folositi echipament de protectie adecvat si nu permiteti accesul altor persoane decat dupa o ventilare corespunzatoare a spatiului.



- Fumatul in timpul lucrului este strict interzis

2.4 Haine protective/ echipament de protectie personala(PPE)



In timpul utilizarii aparatul folositi haine de protectie care sa acopere toate partile corpului. Acestea trebuie sa fie confortabile si sa nu impiedice sau sa limitezi miscarile corpului.

Se va folosi incaltaminte de protectie.



- Folositi manusi de protectie.



- Folositi ochelari de protectie



- Folositi masca de protectie

2.5 Transportul aparatului


Se recomanda transportarea aparatului in ambalajul original sau alt ambalaj care sa asigure protectie la socuri sau lovituri pe timpul transportului. Acestea pot fisura sau crapa rezervorul.

2.6 Inainte si in timpul lucrului

- Inainte de fiecare folosire a aparatului asigurati-va ca este in stare de functionare, fara lovituri sparturi sau fisuri..
- Verificati supapa de presiune(4).
- Nu deschideti capacul aparatului sau supapa de presiune cand aparatul este sub presiune.
- Verificarea se va face cu aparatul in pozitie verticala.
- Nu va apropiati fata de supapa de presiune.
- Aparatul se manipuleaza de catre o singura persoana. Asigurati-va ca pe o raza de 15 m nu sunt oameni sau animale.



- Pozitia clapetei de pe manerul de actionare cand incepeti sa pompati trebuie sa fie pe pozitia inchisa.

- Luati pauza la intervale regulate.
 - Nu mancati sau beti in timpul
-  • Fumatul in timpul lucrului este strict interzis

- Nu indreptati catre D-voastra niciodata lancea cu duze.

Orice reparatie se recomanda a fi facuta intr-un service SOLO autorizat



- Aparatul nu se repara sau depoziteaza in apropierea unei surse de foc !
- Inaintea oricarei reparatii se verifica daca este presiune de aer in rezervor
- .Interventiile vor fi facute dupa eliberarea presiuni din rezervor.(Fig. 3).
- Verificarea se face cu aparatul in pozitie verticala.
- ATENTIE ! Nu va apropiati fata de supapa de presiune !!

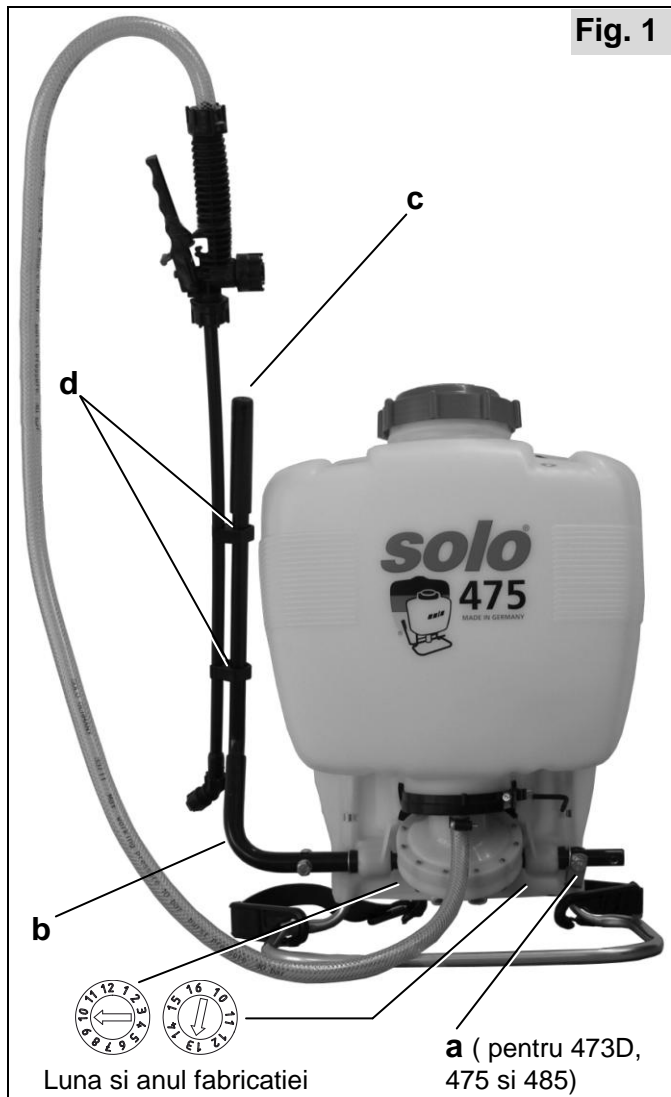
2.7 Intretinere si reparatii

Operatiunile de intretinere pot fi facute de utilizator.

3 Pregătirea aparatului pentru lucru

1.1 Asamblarea

Aparatul se livrează desasamblat. Pentru utilizare acesta trebuie asamblat.



(schema diagramei / depinde de model)

Levierul de comanda poate fi montat pe ambele parti.

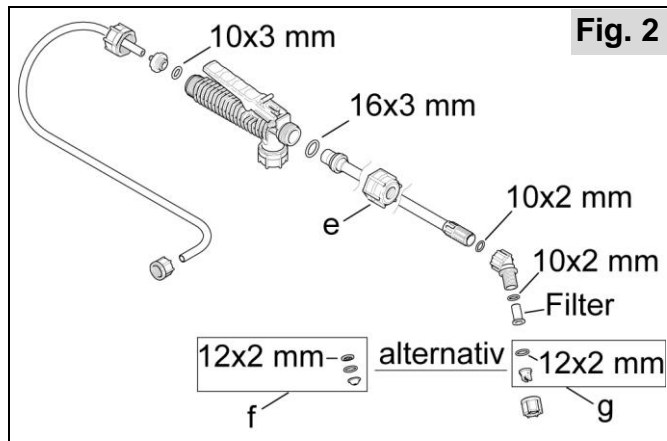
Fixati cotul b cu surub si piulita.

La depozitare ridicati levierul de comanda (c) in pozitie verticala si fixati tubul in clipsurile (d)

Aparatul este pregătit în fabrică pentru acționarea levierului de presiune pe partea stângă Fig. 1).

Instalarea tubului de pulverizare:

- Montarea tubului de pulverizare se face prin introducerea capatului cu olandeza in manerul cu supapa de inchis/deschis. Se strange olandeza ferm.
- Atentie! Nu se folosesc unelte !



3.2 Duze, filtru si sita filtrare

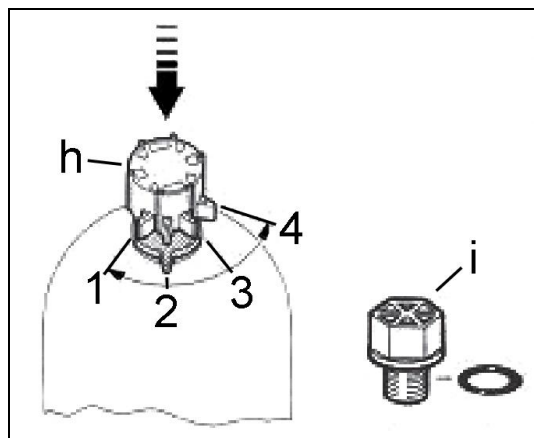
Livrarea se face cu duza de culoare rosie montata 04-F110

Filtrul este montat in atasamentul de pulverizare (Fig. 2, diametrul: 0.8 mm [0.031"], part no.: 40 74 922 25).

Aparatul este echipat cu o sita de filtrare pe orificiul de umplere al rezervorului. (diametrul orificiilor: 2.0 mm [0.079"], part no.: 42 00 166 25).

Nu folositi alte duze, sau filtre decat cele recomandate in sectiunea: 6.3

3.3 Reglarea presiunii



Pentru reglarea cantitatii de agent de pulverizare evacuate, presiunea de lucru se poate regla la 1, 2, 3 sau 4 bari [14.5–58 psi].

Reglarea se face prin apasarea si rasucirea capului de reglare. Presiunile sunt marcate cu cifrele 1, 2, 3, 4..

Prin inlocuirea capului de reglare cu dopul cu garnitura (l), presiunea rezultata este de aproximativ 6 bari. (disponibil pentru modelele 425 si 435).

Puteti folosi o cheie de 24 mm.

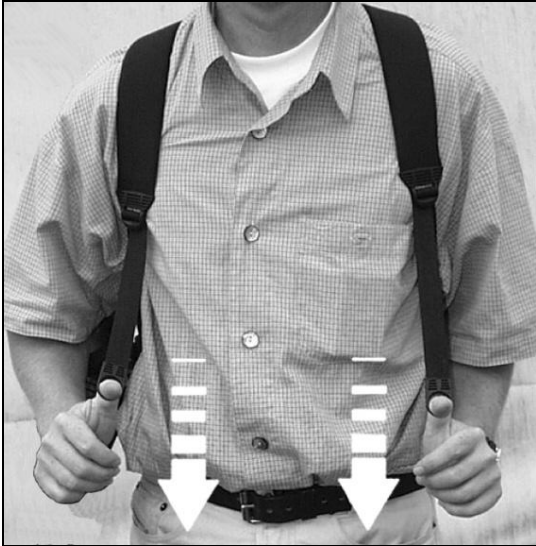
3.4 Lance alama

Pentru tratamentul arborilor inalti se poate folosi lancea din alama de 150 cm. cod 4900528.

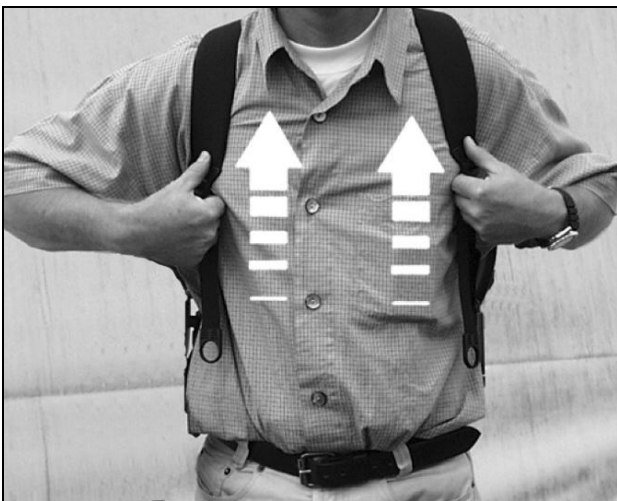
3.5 Curea transport

Aparatul este echipat cu curele de transport pentru ambii umeri.

Pentru o pozitie de transport si lucru confortabila a aparatului pe spate, reglati lungimea curelelor de transport cu ajutorul clipsurilor montate pe fiecare curea..




Vezi pozele !



3.6 Proba de lucru

Inainte de inceperea sezonului verificati aparatul urmand procedura din sectiunea 6.1.

4 Pregatirea agentului de pulverizare si umplerea aparatului

 Pregatirea agentului de pulverizare se face cu respectarea instructiunilor producatorilor acestora. (sectiunea 2.3)

Volumul agentului de pulverizare:

Pregatiti agentul de pulverizare aproximand cantitatea necesara tratamentului pe care doriti sa-l aplicati.

Mixarea agentului de pulverizare cu apa:

Mixarea agentului nu trebuie facuta in spatii inchise.

Nu mixati agentul direct in rezervorul aparatului.

Folositi recipiente separate.

Asigurati-va ca agentul de pulverizare este dizolvat inainte de a umple rezervorul aparatului.

Regula este valabila atat pentru agent pudra cat si lichid.

- Urmati instructiunile producatorilor !.

Umplerea rezervorului aparatului cu agent de pulverizare:

Transferul agentului de pulverizare din vasul in care a fost pregatit in rezervorul aparatului se face cu mare atentie pentru ca acesta sa nu se verse, putand astfel sa afecteze mediul inconjurator. Se va evita contactul mainilor cu agentul de pulverizare.

Nu se va umple rezervorul aparatului cu agent de pulverizare peste marcajul de „Max” de pe rezervor.



In cazul in care folositi mai multe tipuri de agenti de pulverizare, pe recipientele in care le pregatiti puteti folosi sticker cu denumirea agentului.
Exemple alaturate

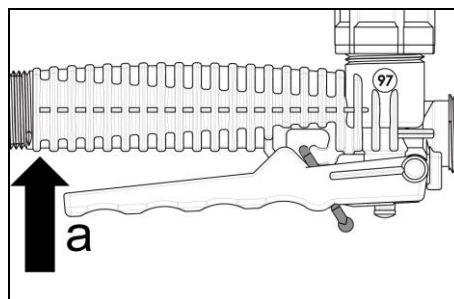
- Performantele maxime ale tratamentului se obtin in cursul diminetii..
- Urmariti cu atentie suprafata pe care pulverizati pentru o acoperire maxima cu agent de pulverizare.
- Folositi tipul de duza recomandat pentru aplicatia dorita.

Pomparea si pulverizarea:

Pompati cu ajutorul levierului de comanda pana cand se simte rezistenta. S-a creat presiunea necesara inceperii pulverizarii.

Actionati clapeta (a) de pe manerul tijei de pulverizare si incepeti lucru.

Vezi desen.



Prin eliberarea clapetei se opreste pulverizarea .

⚠ ATENTIE: Nu mixati niciodata agentii de pulverizare.

De fiecare data cand schimbati agentul de pulverizare spalati bine aparatul

Recomandare: pentru curatarea aparatului recomandam sa folositi Solutia de curatare SOLO (cod 4900600) in flacoane de 500 ml.

Nu folositi pentru curatarea aparatului acizi sau produse petroliere(ex. benzina)

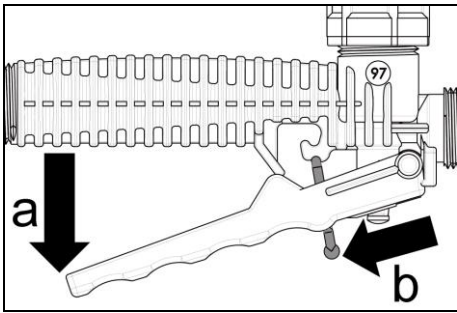
5 utilizarea pulverizatorului de spate

Respectati instructiunile de siguranta in exploatarea aparatului(sectiunea 6.8)

5.1 Pulverizarea

- Asigurati-va ca in zona in care ve-ti lucra nu sunt obstacole sau alte persoane sau animale.
- Folositi aparatul cu atentie
- Nu folositi aparatul daca este vant sau ploaie.
- Verificati directia vantului. Nu pulverizati contra vantului .

Pentru blocarea clapetei in pozitia deschis puteti actiona parghia de blocare de culoare rosie (vezi fig.)



Pozitia tubului de pulverizare poate fi pusa in ce pozitie se doreste prin slabirea olandezei de fixare si rotire , apoi se strange.

Nu folositi scule !

5.2 Agent pulverizare rezidual/ terminarea pulverizarii.

In momentul in care sesizati ca prin duza incepe sa iasa mai mul aer decat agent de pulverizare, opriti pulverizarea.

Cantitatea de agent ramas in aparat este de aproximativ 200 ml si poate sa contina agent de pulverizare nedizolvat, care poate sa infunde filtrul si duza.

Daca doriti sa-l folositi recomandam sa –l diluati bine in 2 l de apa curata dupa care continuati pulverizare.

Dupa terminarea lucrului spalati aparatul si pregatiti-l pentru depozitare.

6 Intretinere/Curatare/Depozitare

6.1 Proba de lucru

La inceputul fiecarui sezon se recomanda a se proba aparatul cu apa curata pentru a verifica starea si functionarea:

- functionarea supapei de deschidere/inchidere de pe maner
- Etanseitatea componentelor
- Starea duzelor de dispersie
- Daca constatati defecte nu incepeti lucru cu aparatul. Adresati-va celui mai apropiat service.

6.2 Verificarea duzelor si filtrului

Umpleti rezervorul pana la marcaj cu apa curata si faceti presiunea de 1 bar, apoi timp de 1 minut tineti apasata clapeta de pe maner pentru a pulveriza.

Masurati cantitatea de apa pulverizata prin completarea rezervorului pana la marcaj.

Cantitate pulverizata nu trebuie sa fie mai mare de 10% din valorile indicate in sectiunea 10.

In cazul in care aceste valori sunt depasite, recomandam inlocuirea duzelor. (sectiunea 6.3)

6.3 Inlocuirea duzelor de pulverizare si filtrului

Inlocuirea acestora se va face numai cu altele originale(cod nr.: 40 74 922 25, diametrul: 0.8 mm.

Inlocuirea se va face numai cu vasul depresurizat

Inlocuirea duzelor de pulverizare si a filtrului:

- Spalati toate componentele cu apa curata.
- Desfaceti olandeza din capatul tubului (Fig. 2).
Curatati toate elementele si inelul de etansare.
- Nu folositi produse petroliere !
- Inlocuitile daca este cazul

Reasamblati (fig. 2

6.4 Gresarea garniturii capacului

Pentru o buna etansare gresati garnitura capacului rezervorului cu vaselina siliconica6.5

6.5 Gresarea cilindrului si a pistonului pompei (numai pt modelele 425, 435 si 473P).

Se recomanda gresarea pistonului si cilindrului cu vaselina siliconica rezistenta la apa.

6.6 Spalarea /curatarea aparatului si accesorii

Spalarea aparatului se face numai cu apa curata.

Spalarea acestuia se face dupa fiecare utilizare.
La schimbarea agentului de pulverizare.

La pregatirea pentru depozitare.

Recomandam folosirea agentului de spalare SOLO care se livreaza in flacoane de 500 ml, cod nr. 49 00 600.

Nu folositi niciodata pentru spalare produse petroliere (ex. benzina, diluant)

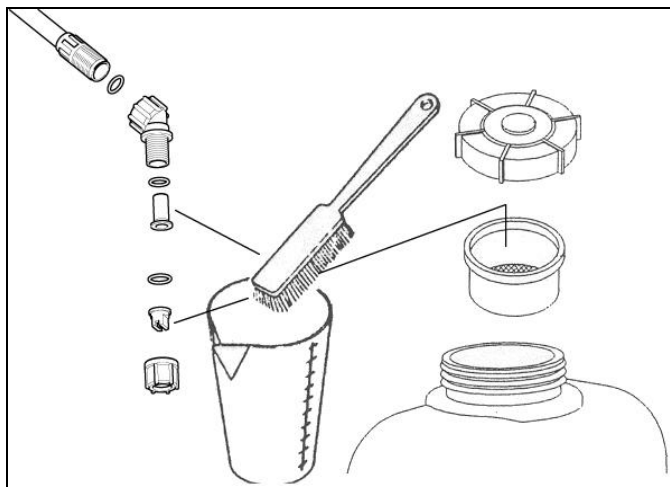
Dupa spalare aparatul se lasa deschis pentru a se usca.

Spalarea atasamentului pentru duze si a filtrului se face prin demontarea acestora

ATENTIE! Spalarea si curatarea aparatului si componentelor acestuia se face dupa depresurizare. !

Dupa spalare si curatare se remonteaza.

Vezi fig.



6.7 Depozitarea

Pregatiti aparatul pentru depozitare conform sectiunii 6.6.

Temperatura mediului in care se depoziteaza aparatul nu trebuie sa depaseasca 35 °C [95 °F].



Nu se depoziteaza in locuri cu flacara deschisa !

Asigurati-va ca nu au acces la aparat persoane neautorizate sau copii !

		Înainte de a începe munca	După muncă	Atunci când se schimbă agentul de pulverizare	La cerere	Lunar	Anual sau la începutul sezonului	Dupa demontarea si inlocuirea garniturilor
Integritatea aparatului	Verificati daca aparatul este in stare de functionare: <ul style="list-style-type: none"> • Inspectie vizuala • Are toate elementele montate • Verificarea elementelor de etansare si siguranta(garnituri, duze,, elemente de actionare, furtun, maner). 	X						
Furtun si elemente de fixare	Inspectie vizuala	X						
Rezervor	Inspectie vizuala	X						
	curatarea (sectiunea 6.6)		X	X				
Duze si filtre	curatarea (sectiunea 6.6)		X	X	X			
	Functionarea duzelor si a filtrului prin masurarea debitului (sectiunea 6.2) X*: verificarea lunara este necesara in cazul unei utilizari intense.				X	X*	X	
Sita umplere	Inspectie vizuala	X						
	curatarea (sectiunea 6.6)		X	X	X			
Garnitura capac	ungere (sectiunea 6.4)				X		X	
Piston si cilindru (numai pentru 425, 435 and 473P)	ungere (sectiunea 6.5)							X

Nu incepeti lucru daca constatati defectiuni sau fisuri ale rezervorului.

Atentie! Aparatul functioneaza sub presiune !

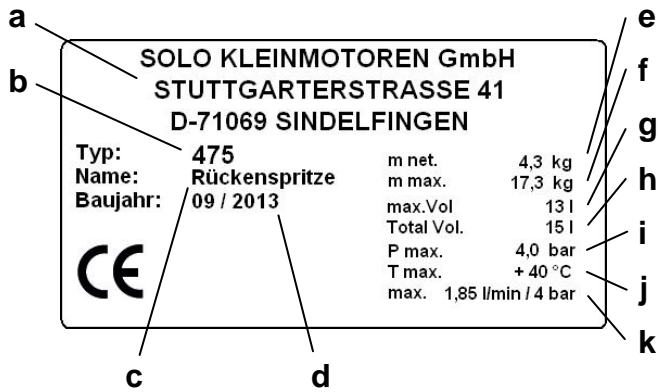
Pentru remedieri sau piese de schimb adresati-va unui service autorizat SOLO !

7 Specificatii

Model	425	435	473P	473D	475	485
Volumul rezervorului: volum nominal ("Total Vol." ¹)	15 l [3.9 gal]	22 l [5.8 gal]	12 l [3.2 gal]	12 l [3.2 gal]	15 l [3.9 gal]	22 l [5.8 gal]
volume de umplere ("max. Vol" ¹)	13 l [3.4 gal]	20 l [5.3 gal]	10 l [2.6 gal]	10 l [2.6 gal]	13 l [3.4 gal]	20 l [5.3 gal]
Volumul rezidual	< 200 ml [6.8 oz]					
Tip pompa	Pompa cu piston			Pompa cu diafragma		
Presiunea maxima ("P max." ¹)	4.0 bar [58 psi] cu dop si garnitura 6 bar [87 psi]			4.0 bar [58 psi]		
Volumul rezervorului de presiune	1.3 l [44 oz]					
Volumul pompat la o actionare	80 cm ³ [4.88 cu.in]					
Temperatura de lucru ("T max." ¹)	0–40 °C [32–104 °F]					
Tub pulverizare (PVC):	usor	500 mm [19.7"]				
Furtun presiune:	usor	1,300 mm [51"]				
Duza standard:		Jet plat tip 04-F110, rosu 40 74 263				
Debit max. ("max." ¹) (cu duza standard la 4 bar)		1.85 l/min [0.489 USgal/min]				
Duze alternative (incluse in livrarea standard)	cod nr.	Jet conic 1.4 mm [0.055"] 40 74 755 + 40 74 756				
Filtru:	diametru cod nr.	0.8 mm [0.031"] 40 74 922 25				
Sita filtrare:	diametru cod nr.	2.0 mm [0.079"] 42 00 166 25				
Greutatea :						
rezervor gol ("m net." ¹)	4.3 [9.5 lbs]	4.6 [10 lbs]	3.9 [8.6 lbs]	3.9 [8.6 lbs]	4.3 [9.5 lbs]	4.6 [10 lbs]
rezervor plin. ("m max." ¹)	17.3 [38 lbs]	24.6 [54 lbs]	13.9 [31 lbs]	13.9 [31 lbs]	17.3 [38 lbs]	24.6 [54 lbs]
Dimensiuni:						
inaltime	520 mm [20.5"]	580 [22.8"]	540 [21.3"]	540 [21.3"]	520 mm [20.5"]	580 [22.8"]
latime	400 mm [15.8"]	440 [17.3"]	360 [14.2"]	360 [14.2"]	400 mm [15.8"]	440 [17.3"]
adancime	240 mm [9.45"]	280 [11.0"]	220 [8.66"]	220 [8.66"]	240 mm [9.45"]	280 [11.0"]

¹ Inscriptionate pe placuta de identificare

8 Placuta identificare



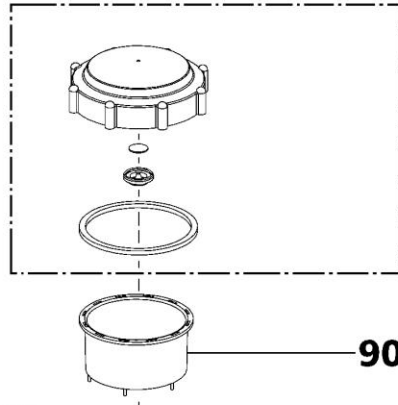
- a: Numele si adresa producatorului
- b: Tipul
- c: aplicatia (pulverizator)
- d: luna/an fabricatie
- e: greutatea gol
- f: greutatea maxima
- g: volum max. agent pulverizare
- h: volum nominal rezervor
- i: presiunea maxaxima
- j: temperatura maxima
- k: volum maxim pulverizat (cu duza standard si presiunea maxima)

9 Lista piese de schimb

Pos.	cod nr.	Model	Specificatia
20	44 00 310	425/435/473P	Cilindru+piston+conector
25	44 00 311	425/435/473P	Piston si cilindru completa
55	44 00 221	475/485/473D	Pompa cu diafragma, completa
75	42 00 279	425/475	rezervor, 15 l [3.9 gal]
75	42 00 293	435/485	rezervor, 22 l [5.8 gal]
75	42 00 401	473P/473D	rezervor, 12 l [3.2 gal]
90	42 00 166 25		Sita
95	42 00 242		Rezervor lichid (include: garnitura 99.5x113.5x3.8 mm, vent cap and valve plate)
98	43 00 340		Curele transport (include clemele)
112	48 00 196 25		LX levier pompare (include: clemele de fixare)
116	00 64 234		Furtun PVC 10x3x1,300 mm [0.39x0.12x51"]
125	49 00 356	Accesoriu	manometru
130	49 00 440		maner
133	49 00 391		tub pulverizare 500 mm [19.7"]
135	49 00 574	Accesoriu	Set duze (include: 4 duze pulverizare plata, 3 duze jet conic si 2 duze cu deviere)
140	49 00 442	425/435/473P	Set garnituri
140	49 00 443	475/485/473D	Set garnituri

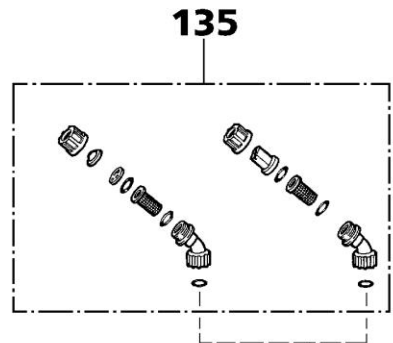

Dichtungs - Set
Gasket Kit - Set
Pochette Joints - Set
Juego de Juntas - Set

140



95

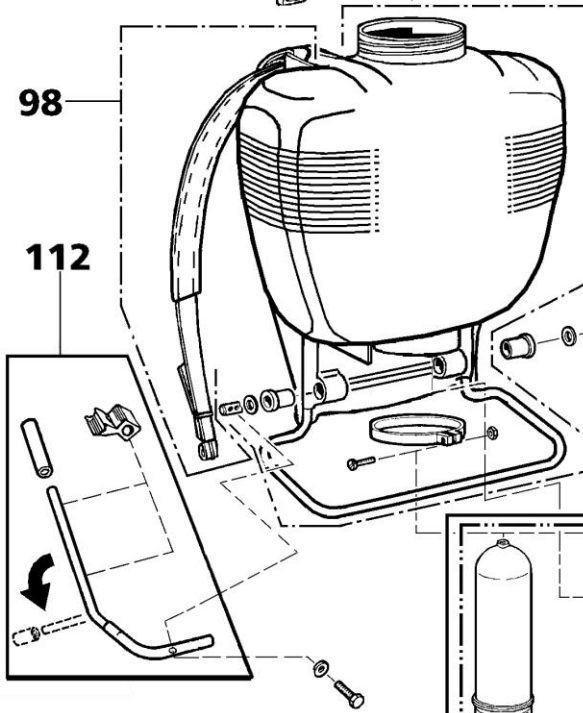
90



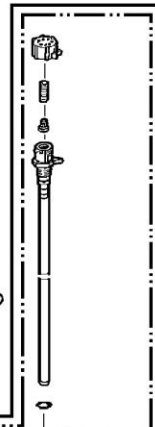
135

98

112

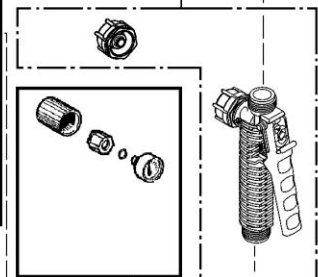


75

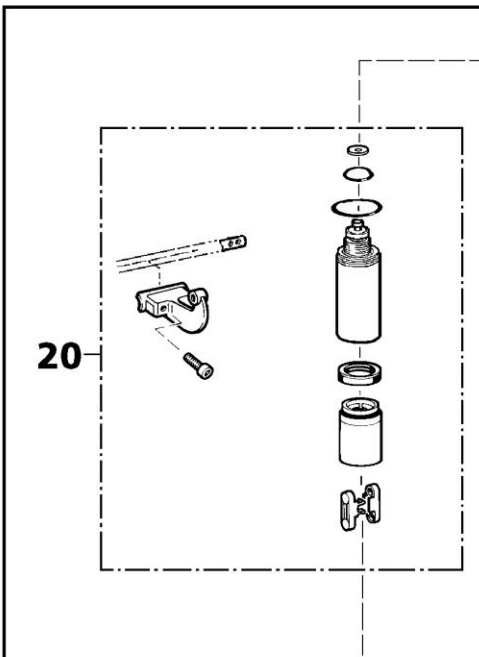


133

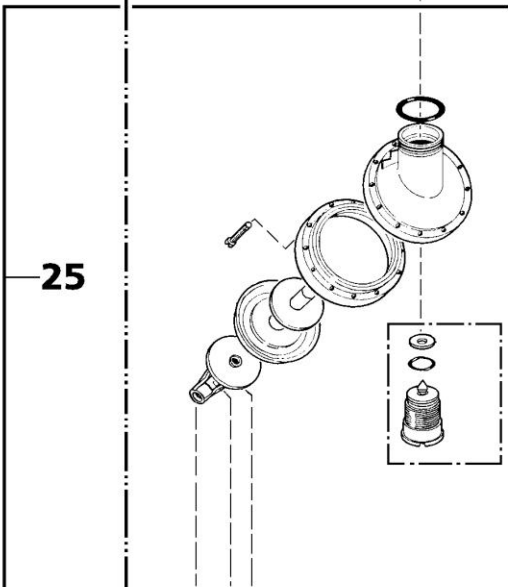
130



125

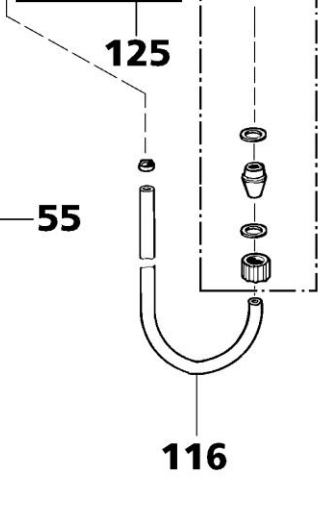


20



25



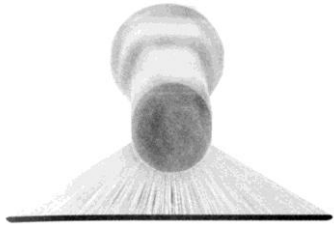
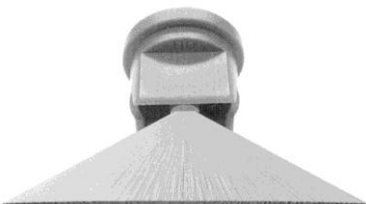
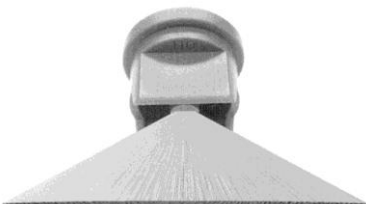
55



116



10 Specificatia duzelor

Specificatia	cod nr.	cantitatea l/min [USgal/min]	presiunea bar [psi]	Unghi pulverizar e	Aplicatii
Jet conic 1 mm [0.039"] , gri **	40 74 758 + 40 74 756	0.40 [0.106] 0.55 [0.145]	1,0 [15] 2,0 [29]	50–70°	Tratament tufisuri, arbusti, arbori 
Jet conic 1.4 mm [0.055"] , negru *	40 74 755 + 40 74 756	0.64 [0.169] 0.91 [0.240] 1.11 [0.293]	1.0 [15] 2.0 [29] 3.0 [44]	50–70°	
Jet conic 1.8 mm [0.071"] , albastru **	40 74 726 + 40 74 756	0.88 [0.232] 1.25 [0.330] 1.53 [0.404]	1.0 [15] 2.0 [29] 3.0 [44]	50–70°	
Jet deviat DT 1.0 galben **	40 74 385	0.46 [0.122] 0.65 [0.172] 0.80 [0.211] 0.93 [0.246]	1.0 [15] 2.0 [29] 3.0 [44] 4.0 [58]	105°	
Jet deviat DT 2.0 rosu **	40 74 386	0.91 [0.240] 1.29 [0.341] 1.60 [0.423] 1.85 [0.489]	1.0 [15] 2.0 [29] 3.0 [44] 4.0 [58]	105°	
Jet deviat DT 2.5 maro **	40 74 514	1.14 [0.301] 1.61 [0.425] 2.01 [0.531] 2.32 [0.613]	1.0 [15] 2.0 [29] 3.0 [44] 4.0 [58]	105°	
Duza reglabila **	49 00 206 (brass) 49 00 525 (plastic)	0.44–1.10 [0.116–0.291] 0.55–1.45 [0.145–0.383] 0.66–1.75 [0.174–0.462] 0.75–1.95 [0.198–0.515]	1.0 [15] 2.0 [29] 3.0 [44] 4.0 [58]	105°	
Jet plat 015-F80, verde **	40 74 504	0.35 [0.092] 0.49 [0.129] 0.60 [0.159] 0.69 [0.182]	1.0 [15] 2.0 [29] 3.0 [44] 4.0 [58]	80°	Tratamente pe randuri 
Jet plat 02-F80, galben **	40 74 501	0.46 [0.122] 0.65 [0.172] 0.80 [0.211] 0.92 [0.243]	1.0 [15] 2.0 [29] 3.0 [44] 4.0 [58]	80°	
Jet plat 03-F80, albastru **	40 74 506	0.69 [0.182] 0.98 [0.259] 1.20 [0.317] 1.39 [0.367]	1.0 [15] 2.0 [29] 3.0 [44] 4.0 [58]	80°	
Jet plat 04-F110, rosu *	40 74 263	0.92 [0.243] 1.31 [0.346] 1.60 [0.423] 1.85 [0.489]	1.0 [15] 2.0 [29] 3.0 [44] 4.0 [58]	110°	

* standard

** accesorii

11 Parti de uzura

Partile de uzura ale aparatelor care nu sunt acoperite de garantie si sunt considerate consumabile:

toate piesele din cauciuc care intra in contact cu agentii de pulverizare

duzele

filtrul

garnituri

12.Garantia

Garantia acopera toate defectiunile de material sau datorate monoperei de montaj.

NU se considera garantie in urmatoarele situatii:

- Nerespectarea instructiunilor de folosire.
- Nerespectarea instructiunilor de intretinere..
- Piesele din cauciuc,duzele , filtru, garnituri
- Folosirea de scule neadecvate pentru reparatii.
- Defecte datorate lovirii, spargerii sau accidente.
- Repararea de persoane neautorizate.
- Modificar fata de original.
- Folosirea de piese de schimb neoriginale.
- Folosirea altor materiale sau lichide decat cele recomandate.
- Folosirea aparatelor in mod industrial.

Curatarea si intretinerea nu poate fi considerate ca lucrare garantionala.

Garantia se asigura de catre distribuitorul autorizat din zona .

solo[®]

Made in Germany



SOLO Kleinmotoren GmbH
Postfach 60 01 52
71050 Sindelfingen
DEUTSCHLAND
Tel.: +49 7031 301-0
Fax: +49 7031 301-130
info@solo-germany.com



SOLO Kleinmotoren GmbH
PO Box 60 01 52
71050 Sindelfingen
GERMANY
Tel.: +49 7031 301-0
Fax: +49 7031 301-149
export@solo-germany.com

Distribuitor autorizat
SC Motor Force SRL
Cluj-.Napoca, C.Turzii 188
Tel.: 0264412530
www.motorforce.ro