



Manualul utilizatorului

Traducere din instrucțiunile originale

 **Atenție!** Înainte de a utiliza acest aparat, vă rugăm să citiți manualul de utilizare, și cel mai important, să se respecte toate regulile de siguranță.

Luați în considerare indicațiile de întreținere pentru a asigura o durată lungă de viață a echipamentului.

Dealer-ul dvs. va fi bucuros să vă ajute cu orice întrebări.

 Aparatul produce un câmp electromagnetic în timpul funcționării. Acest câmp poate, în anumite circumstanțe, interfera cu implanturile medicale active sau pasive. Persoanele cu implanturi medicale trebuie să consulte medicul și producătorul implantului medical înainte de a utiliza această mașină.

Ambalarea și depozitarea

Vă rugăm să păstrați ambalajul original pentru a proteja echipamentul împotriva deteriorării în cazul în care trebuie vreodată să-l expediați sau transporta. În cazul în care materialele de ambalare nu mai sunt necesare, atunci acestea trebuie să fie eliminate în mod corespunzător, în conformitate cu reglementările locale în vigoare. Materialele de ambalare din carton sunt materii prime care pot fi reciclate sau reutilizate. La sfârșitul duratei de viață a echipamentului, vă rugăm să vă asigurați că eliminați în mod corespunzător, în conformitate cu directivele oficiale și reglementările care se aplică în zona ta.



Întotdeauna manipulați cu grijă deosebită.



A se feri de flăcări deschise.



Citiți cu atenție instrucțiunile de utilizare înainte de a întreprinde orice operațiuni de întreținere, instalare sau curățare



Purtați casca și ochelari de protecție înainte de a porni motorul.



Purtați mănuși de protecție în timpul manipulării echipamentului.



Purtați îmbrăcămintea de protecție prescrisă.



În timpul utilizării nu trebuie să fie oameni în raza de acțiune a aparatului



Folosiți mască de protecție



Fumatul interzis



Opriți motorul



Amestec de combustibil



OPEN
RUN



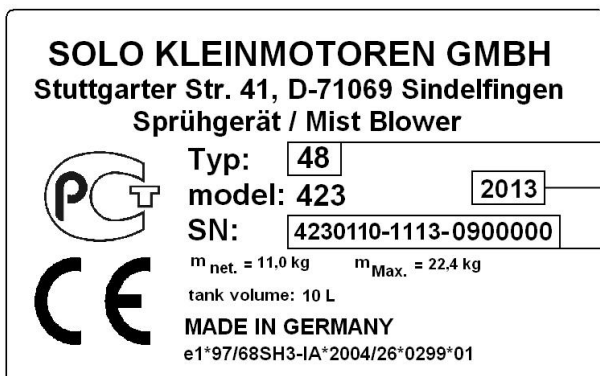
Șocul deschis
Funcționarea și pornire la cald



CLOSE
START

Șocul închis,
Poziția de pornire la rece

Model placuta



a: Tip

b: Seria de fabricatie

c: Anul de constructie

Simboluri

Următoarele simboluri sunt utilizate în acest manual și pe produs:

În interesul progresului tehnologic, ne rezervăm dreptul de a schimba designul și configurarea oricărui produs fără o notificare prealabilă.

Din acest motiv, nici o pretenție nu poate fi acceptată cu referire la text și ilustrații din acest manual.

	Page
1. Accesorii.....	2
2. Service, piese de schimb și garanție.....	4
2.1 <i>Întreținere și reparații</i>	4
2.2 <i>Piese de schimb</i>	4
2.3 <i>Garantie</i>	4
2.4 <i>Componente care se pot rupe sau să se uzeze</i>	4
3. Componente importante.....	5
4. Reguli de siguranță.....	5
4.1 <i>Utilizarea corectă / Aplicații</i>	5
4.2 <i>Instrucțiuni generale de siguranță</i>	6
4.3 <i>Echipamentul individual de protecție pentru siguranța dumneavoastră</i>	6
4.4 <i>Sugestii de operare</i>	6
4.5 <i>Nereguli, incidente, accidente</i>	7
4.6 <i>Manipularea în siguranță a agenților de pulverizare</i>	7
4.7 <i>Protecția Mediului</i>	7
5. Întreținere și îngrijire	7
5.1 <i>Robinet combustibil</i>	8
5.2 <i>Capac rezervor</i>	8
5.3 <i>Robinet lichid</i>	8
5.4 <i>Filtru de aer</i>	8
5.5 <i>Bujie</i>	8
5.6 <i>Depozitare, Sugestii</i>	9
6. Informații referitoare la tipul de combustibil.....	9
7. Ansamblu tubulatură	10
8. Reglarea curelelor de transport	10
9. Umplerea	11
10. 10. Pornirea/oprirea motorului	12
11. Operațiuni sugerate	12
11.1 <i>Pulverizarea</i>	12
11.2 <i>Agent de pulverizare rezidual</i>	14
11.3 <i>Filtru pentru seturi de accesorii</i>	14
11.4 <i>Verificarea debitului mediu de pulverizare</i>	14
12. Golirea și curățarea rezervorului	15
13. Specificații tehnice.....	16
14. Grafic întreținere	16

Accesorii SOLO disponibile:

1. Accesorii		Part No.
Atașament prăfuire	Permite conversia la unitatea de prăfuire	49 00 233
Duză ULV	Duza ULV cu selector de doză ULV pentru aplicarea unor cantități infime de substanțe mai concentrate (tehnica de aplicare cu volum ultra-redus), cu precizie de dozare.	49 00 479
Duză dublă	Pentru a extinde fluxul de pulverizare sau pentru a trata două rânduri simultan.	49 00 137
Deflector	Folosit cu duza standard sau difuzor pentru a realiza flux de pulverizare larg pentru a trata partea inferioară a frunzișului.	49 00 355
Selector Dozare ULV	Pentru aplicarea unor cantități infime de substanțe concentrate (low ultra-tehnica de aplicare volum), cu precizie de dozare.	49 00 169
Pompa Lichid Booster	Crește volumul de ieșire și suprafața de aplicare.	49 00 117
Tub de extensie 60cm	Posibilitatea combinațiilor multiple cu utilizarea pompei de lichid	49 00 333

2. Service, piese de schimb și garanție

2.1 Întreținere și reparații

Întreținerea și repararea aparatelor motorizate moderne, precum și informațiile relevante pentru siguranță, necesită calificare, formare de specialitate și un atelier dotat cu scule speciale și dispozitive de testare. Astfel SOLO recomandă un atelier de specialitate SOLO pentru a efectua toate activitățile care nu sunt descrise în aceste instrucțiuni de utilizare. Specialistul dumneavoastră Solo are pregătirea necesară, experiența și echipamentul la dispoziția sa pentru a vă oferi soluția cea mai rentabilă și vă poate ajuta în multe feluri : consiliere și servicii.

2.2 Piese de schimb

Funcționare fiabilă și siguranța dispozitivului depinde și de calitatea pieselor de schimb pe care le utilizați. Utilizați numai piese de schimb originale SOLO. Numai piese originale care provin din producția de aparate și garantează, astfel, cea mai înaltă calitate a materialului, precizia dimensională, funcția și siguranța. Piese de schimb originale și piesele de accesorii sunt disponibile la distribuitori. El deține, de asemenea, listele necesare pieselor de schimb pentru a determina codul pieselor de schimb necesare. Vă rugăm să rețineți că performanțele garantate de SOLO nu sunt posibile în cazul în care sunt utilizate alte piese și componente altele decât cele originale.

2.3 Garanție

SOLO garantează o calitate bună și va suporta costurile de remediere a defectelor prin înlocuirea pieselor în cazul materialelor sau defectelor de fabricație care au loc în perioada de garanție.. Vă rugăm să rețineți că condițiile de garantare pot fi diferite, specifice fiecărei țări. Întrebați reprezentantul de vânzări în cazul în care aveți întrebări. În calitate de vânzător al produselor este responsabil pentru garanție. Rugăm să înțelegeți că nici o garanție nu poate presupune daune cauzate de următoarele:

- Nerespectarea instrucțiunilor de utilizare.
- Neglijarea operațiilor necesare de întreținere și reparații.
- Deteriorarea prin reglarea necorespunzătoare a carburatorului.
- Uzura normală.
- suprasarcină evidentă prin depășirea constantă a puterii maxime.
- Utilizarea forței, manipulare necorespunzătoare, abuz, sau a unui accident.
- Daunele cauzate de supraîncălzire datorită murdăriei acumulate pe carcasa ventilatorului.
- Intervenția persoanelor nespecializate, sau tentative de reparații necorespunzătoare.
- Utilizarea unor piese de schimb neadecvate sau altele piese decât piesele de schimb originale SOLO în măsura în care acestea provoacă daune.
- Utilizarea unui carburant nepotrivit sau combustibil care a fost depozitat prea mult timp.
- Daunele care pot fi puse pe seama condițiilor de utilizare din afaceri de închiriere.

Curățenie, îngrijire, și reglarea nu sunt recunoscute ca lucrări de garanție. Toate lucrările de garanție trebuie să fie efectuate de către un service SOLO.

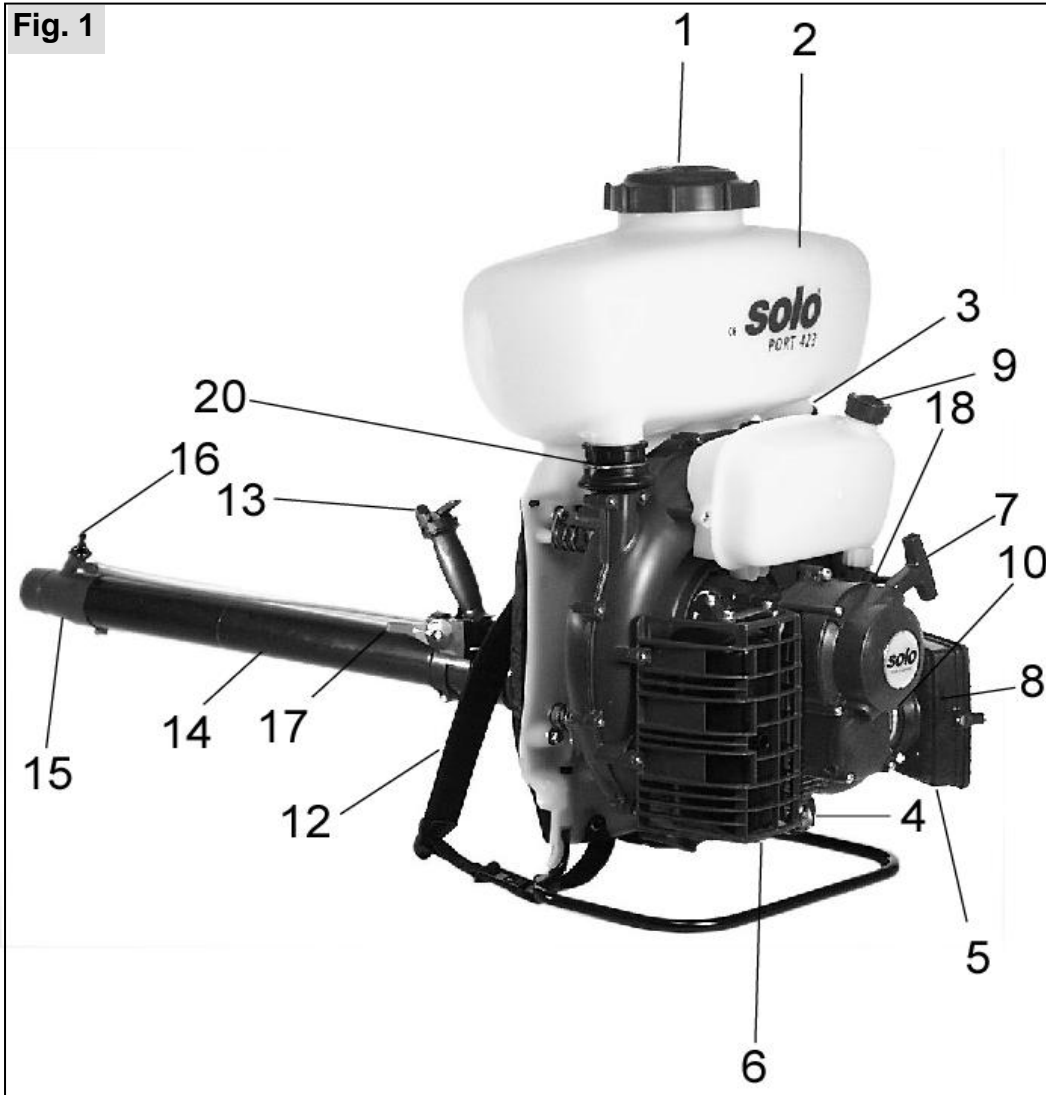
2.4 Componente care se pot rupe sau să se uzeze

Diferitele componente care sunt supuse uzurii specifice sau normale, trebuie să fie înlocuite în timp util, atunci când este necesar. Următoarele componente sunt supuse uzurii normale și nu sunt acoperite de garanția producătorului:

- Filtru de aer
- Filtru de combustibil
- Toate componentele din cauciuc care intră în contact cu combustibil
- Bujie
- Starter

3. Componente importante

Fig. 1



1. Capacul recipientului / Cos de umplere cu sita
2. Recipient pentru produsul de pulverizare
3. Iesire produs
4. Bujie
5. Carburator
6. Amortizor de zgomot
7. Maner starter
8. Filtru de aer
9. Capacul rezervorului de combustibil
10. Clapeta starterului (soc)
11. Chinga de purtare (bretele)
12. Robinet de oprire
13. Teava de pulverizare
14. Duza de pulverizare
15. Dozator
16. Maneta de acceleratie
17. Robinet combustibil
18. Aerisire rezervor

4. Reguli de siguranta

4.1 Utilizarea corectă / Aplicatii

Aparatul trebuie să fie utilizată numai în scopul aplicării agenților de protecție a plantelor, pesticide, insecticide, erbicid (erbicide) și îngrășăminte lichide disponibile la dealerii autorizați, precum și în scopul aplicării de apă curată

Respectați toate instrucțiunile furnizate de producătorul agentului de pulverizare.

Vă recomandăm să utilizați numai produse de pulverizare, care au fost aprobate pentru utilizarea ca agent de pulverizare pentru zonele menționate mai sus de către autoritățile competente din țara dumneavoastră.

Pulverizatorul de presiune nu trebuie utilizat în alte scopuri, de exemplu, pentru pulverizarea vopselei lichide sau aplicarea oricăror alte medii decât lichidele menționate mai sus!

În special, produsele agresive, acide sau solvenți care conțin lichide, dezinfectante sau agenți de impregnare și inflamabile nu trebuie să fie stropite cu acest aparat!

În timpul funcționării, în cazul în care tubul de pulverizare este îndreptată în sus la un unghi mai mare de 30 ° față de orizontală este recomandată utilizarea pompei de lichid, care poate fi un accesoriu.


În funcție de tipul său, acest echipament este potrivit pentru:


Agricultură, horticultură, livezi, spații verzi, vii, pepiniere.

Aparatul poate fi folosită numai pentru locurile de muncă pentru care a fost proiectat- și nimic altceva!

Respectați întotdeauna toate indicațiile de siguranță, în timp ce utilizați aparatul.

4.2 Instrucțiuni generale de siguranță


 Unele piese pe aparat au fost scoase pentru transport. Înainte de prima utilizare, aparatul trebuie să fie complet asamblat. Poate fi pornit și utilizat numai atunci când este complet asamblat.

 Citiți instrucțiunile de utilizare cu atenție înainte de punerea în funcțiune și păstrați-le într-un loc sigur. Instrucțiunile de utilizare trebuie să fie disponibile în orice moment, oriunde dispozitivul este utilizat sau depozitat.

Utilizatorii trebuie instruiți prima dată de către vânzător sau un expert.


Puteți pune viața în pericol prin faptul că nu ați urmat instrucțiunile de siguranță. De asemenea, este important să se urmărească toate reglementările de securitate și sănătate relevante care se aplică la locul de muncă. Oricine care nu reușește să urmeze instrucțiunile de siguranță, instrucțiunile de utilizare sau instrucțiunile de întreținere se vor considera răspunzători pentru orice deteriorare și pagubele rezultate.


Nu utilizați niciodată aparatul dacă oricare parte a acestuia este nesigură sau dacă nu este într-o stare generală care îl face sigur de utilizat. Înainte de utilizare verificați întotdeauna integritatea aparatului.

 Operatorul este responsabil față de alții în zona de operare. Utilizați aparatul numai atunci când sunteți într-o stare fizică bună, bine odihnit și sănătos. Oboseala și boala duc la neglijență și accidente. Se utilizează în mod atent și responsabil.

- Nu utilizați niciodată aparatul în timp ce sunteți sub influența alcoolului, a drogurilor sau a medicamentelor, care ar putea afecta viteza de reacție.
- Persoanele cu vârsta sub 18 ani pot utiliza aparatul numai sub supraveghere.
- Viteza de ieșire a aerului din duza este foarte mare. Nu îndreptați niciodată duza spre persoane sau animale.
- Aparatul poate fi închiriat sau împrumutat numai persoanelor care sunt familiarizate cu acest tip de echipament și funcționarea sa și care au citit instrucțiunile de utilizare. Asigurați-vă întotdeauna că predați instrucțiunile de utilizare împreună cu aparatul.
- Aparatul nu trebuie să fie modificat în niciun fel, deoarece acest lucru ar putea afecta negativ siguranța acestuia și poate provoca accidente sau răni.

4.3 Echipamentul individual de protecție pentru siguranța dumneavoastră


 Purtați întotdeauna îmbrăcăminte adecvată și echipamentele de protecție ori de câte ori este folosit acest aparat.


 Poartă echipament de protecție corespunzător, care se referă la toate părțile corpului. Aceasta include mănuși de protecție, protecție a capului, protecție a picioarelor, protecție a corpului și, eventual, un șorț sau masca de protecție.

A nu se purta eșarfă, cravată, bijuterii sau orice îmbrăcăminte care se poate agata de arbuști sau ramuri.

- Purtați pantofi cu aderență bună, de preferință încălțăminte de protecție.

 Purtați mănuși de protecție cu sistem anti-alunecare.

 Folosiți protecție personală pentru urechi (cum ar fi căștile, dopuri de vată sau similar) și o mască de față și ochelari de protecție pentru a te proteja împotriva pulverizării sau a resturilor din aer.

 Purtați întotdeauna o mască de respirație atunci când se lucrează în plante dense și înalte, în sere sau în șanțuri și atunci când se utilizează agenți de pulverizare periculoase.

- Orice îmbrăcăminte îmbibată cu agenți de pulverizare sau benzină ar trebui să fie schimbată imediat.

- Se spală hainele de lucru în mod regulat.

4.4 Sugestii de operare

- În timpul funcționării, motorul produce gaze de evacuare toxice care sunt inodore și invizibile. Niciodată nu folosiți aparatul în spații închise. Asigurați-vă că există ventilație adecvată în locurile închise, cum ar fi șanțurile.
- Nici o altă persoană nu ar trebui să fie prezentă pe o rază de 15 de metri de operator.
- Pastrați persoanele și animalele departe de zonele în care se lucrează. Nu pulverizați niciodată în direcția altor persoane, animale sau obiecte. Să se aibă în vedere faptul că lichidul iese la o viteză ridicată din tubul de pulverizare. Utilizatorul este responsabil pentru orice pericole sau accidente care implică alte persoane și / sau a bunurilor acestora.
- Niciodată nu utilizați pe un teren instabil. Ferește-te de obstacole, cum ar fi trunchiurile de arbori, rădăcini de copaci, în șanțuri, etc.
- Aveți grijă deosebită în timp ce lucrați de-a lungul pantelor.
- Nu atingeți niciodată un sistem de evacuare fierbinte..

4.5 Nereguli, incidente, accidente

- În cazul unor nereguli, scurgeri, deteriorări vizibile sau eficiența redusă, nu utilizați aparatul !
- Adresați-vă unui serviciu autorizat.
- Când apar neregularități, scurgeri sau defectiuni în timpul funcționării, opriți și puneți mașina pe sol imediat. Aparatul poate fi utilizat din nou numai în cazul în care acesta este verificat de către un atelier de specialitate și cauza defectului a fost eliminată.
- În cazul unor perturbări grave sau accidente în timpul funcționării, ca fum, mirosuri puternice sau aparatul este în flăcări, se da jos de pe utilizator instantaneu și se ia o distanță de siguranță. În caz de incendiu, trebuie să apelați imediat la pompieri.

4.6 Manipularea în siguranță a agenților de pulverizare

- A se evita contaminarea mediului, alimentarea de la rețea de apă și / sau a sistemelor de canalizare publică cu agentul de curățare prin pulverizare!

Asigurați-vă că se evita contaminarea, atunci când amestecați, umpleți, în timpul utilizării, la golire, la curățare, la întreținere și transport, prin utilizarea unor proceduri adecvate și containere adecvate.

- Agenții de pulverizare și de curățare nu trebuie să intre în contact cu alimentarea cu apă de la rețea - nici măcar prin aspirare la umplerea, în sisteme de canalizare publice, nu este permis să se scurgă în rezervele naturale de apă sau eliminate împreună cu deșeurile menajere normale. Acest lucru înseamnă, de asemenea, că trebuie luate măsuri corespunzătoare în timpul umplerii pentru a se asigura că nici unul dintre agenții de pulverizare este tras înapoi în conducte de apă. Agenții, detergenții de pulverizare și orice resturi neutilizate ale acestora trebuie să fie întotdeauna colectate într-un recipient adecvat și aruncate în unități autorizate pentru deșeurile chimice de uz casnic. Vă rugăm să contactați autoritățile locale pentru informații despre cele mai apropiate unități.
- Evitați orice contact direct cu agenții de pulverizare. În caz de contact cu pesticide dăunătoare, clătiți părțile corpului afectate imediat cu apă din abundență, hainele îmbibate cu agenții de pulverizare trebuie să fie schimbate imediat, solicitați sfatul medicului, dacă este necesar.
- Nu se mai lucrează dacă începeți să nu vă simțiți bine în timp ce lucrați, sau dacă deveniți neobișnuit de obosit. Cereți sfatul medicului în cazul în care starea persistă.
- Nu lăsați niciodată copiii sau cineva care nu este familiarizat cu acest tip de agent de pulverizare să se ocupe de agentul de pulverizare.
- Curățați rezervorul de agent de pulverizare și orice altă piesă care intră în contact cu acesta ori de câte ori este schimbat agentul de pulverizare. Se elimină orice reziduu din rezervorul de agent și furtun, prin folosirea

aparaturii cu apă curată, după curățarea rezervorului de agent de pulverizare și înainte ca următorul agent de pulverizare să fie adăugat. Acest lucru va preveni riscul unor reacții chimice care au loc între diferitele substanțe.

- Nu utilizați niciodată aparatul în spații înguste sau închise - agenții de pulverizare sunt toxici și există un risc de intoxicare. Echipamentul de pulverizare trebuie, de exemplu, să fie utilizat în sere numai în cazul în care se asigură o ventilație adecvată. Trebuie afișate semne în serele care au fost tratate. Nimic nu ar trebui să intre în seră, înainte ca acestea să fie ventilate bine.
- Când ați terminat de lucrat, pregătiți aparatul pentru depozitare în conformitate cu punctul 12, se spală bine fața și mâinile cu săpun, scoateți hainele de lucru și asigurați-vă că acestea sunt spălate în mod regulat.

Orice agent neutilizat de pulverizare care a rămas în aparat ar putea provoca coroziune și, în consecință, distrugea acestuia. O atenție deosebită trebuie acordată pieselor de uzură, cum ar fi furtunurile, filtrele și sigiliile.

4.7 Protecția Mediului

Atenție la zona în care lucrați!

- Ferește-te de persoanele și animalele care pot fi în interiorul zonei de lucru
- Fii conștient de faptul că zgomotul este dăunător pentru mediul înconjurător. Întreba despre și respecta eventualele perioade de liniște locale.
- A se evita contaminarea mediului, alimentarea de la rețea de apă și / sau a sistemelor de canalizare publice cu agentul de pulverizare, agent de curățare, combustibil sau ulei! Asigurați-vă că pentru a evita contaminarea, atunci când se face amestecarea, umplerea, utilizarea, golirea, curățarea, întreținerea și transportarea prin utilizarea unor proceduri adecvate și containere adecvate.
- Atunci când se aplică agent de pulverizare, se asigură utilizarea unor măsuri și proceduri adecvate care asigură un risc minim zonei înconjurătoare.

5. Întreținere și îngrijire



Toate lucrările de curățare, întreținere sau reparații trebuie să fie efectuate numai atunci când motorul este oprit și cu îndepărtarea bujiilor.

Excepția, desigur, este la reglarea carburatorului.

Toate lucrările de service, altele decât cele descrise în acest manual, ar trebui să fie efectuate numai de către un centru de service autorizat. Numai piese originale pot fi utilizate pentru lucrările de întreținere și service.

Nu modificați niciodată aparatul - siguranța personală este în pericol.

Niciodată nu reparați sau depozitați aparatul în apropierea unei flăcări deschise.

Verificați în mod regulat capacul rezervorului de combustibil pentru etanșare și ventilația rezervorului. Utilizați numai bujii recomandate. Verificați cablul bujiei. După o funcționare de aprox. 5 ore, toate șuruburile accesibile și piulițele (cu excepția acelor de la carburator) trebuie să fie verificate și re-strânse, dacă este necesar.

Nu utilizați niciodată cu un amortizor de zgomot deteriorat sau fără amortizor de zgomot (pericol de incendiu și riscul de deteriorare a auzului). Nu atinge toba de eșapament fierbinte.

5.1 Robinet combustibil

Îndepărtați robinetul de combustibil la intervale regulate, pentru a curăța filtrul de combustibil. - Asigurați-vă că mențineți gaura de aerisire a capacului de pe rezervorul de combustibil deschis în orice moment.

5.2 Capac rezervor

Verificați capacul rezervorului de pulverizare și gresați garnitura de cauciuc în interiorul capacului cu vaselina siliconică. În lipsa acestuia, presiunea acumulată în rezervor este afectată și doza de emisie devine neregulată.

5.3 Robinet lichid

Curățați robinetul în mod regulat și aplicați ulei sau unsoare. Pentru a dezasambla robinetul, răsuciți partea superioară 1/4 rotație spre stânga (în sens antiorar). Aplicați ulei sau vaselină pe tija supapei și o-ring, pe urma re-asamblați. Înlocuiți O-ring, dacă este necesar.

5.4 Filtru de aer

Filtrul de aer separă și reține mizeria înainte ca aerul să ajungă la camera de combustie. Aceasta reduce uzura motorului.

Întreținerea regulată crește durata de viață a motorului. Înfundarea filtrelor de aer cauzează pierderea de performanță și creșterea consumului de combustibil. Aceasta duce la un nivel mai ridicat de toxine din gazele de eșapament și de asemenea, face pornirea mai dificilă.

Curățarea zilnică:

Loviti filtrul de aer de un obiect sau folosiți un pistol cu aer

In condițiile de praf ambulent și pentru verificarea săptămânala normală:

Curățați bine filtrul și înlocuiți filtrul dacă este deteriorat.

Curățarea filtrului de aer

Înainte de a deschide filtrul de aer, închideți șocul pentru a preveni intrarea murdăriei în carburator.

Pentru îndepărtarea filtrului de aer îndepărtați șurubul de pe capacul filtrului și apoi capacul filtrului.

La re-montaj, asigurați-vă ca filtrul este poziționat și fixat corespunzător.

Atunci când este utilizat aparatul toată ziua, filtrul de aer trebuie să fie curățat zilnic. În condiții de praf severe se curăța mai des.

Simpla atingere (lovire) a filtrului de obiecte este cea mai bună metodă de curățare.

Un filtru foarte murdar se spală în solvenți de curățare neinflamabili (apă caldă cu săpun).

Nu introduceți filtrele de burete umede sau ude!

Înlocuiți imediat piesele de filtrare deteriorate.

Garanția nu poate fi acceptată pentru piese deteriorate ale motorului cauzate de îngrijire și întreținere necorespunzătoare.

5.5 Bujie

Bujia corectă, cu gama termică 145 este disponibilă sub următoarele mărci:

BOSCH W8AC

Deschiderea corectă al electrozului este de 0.5mm.



Atenție: Verificați bujia după fiecare 50 de ore de funcționare și înlocuiți dacă electrozii sunt uzati.

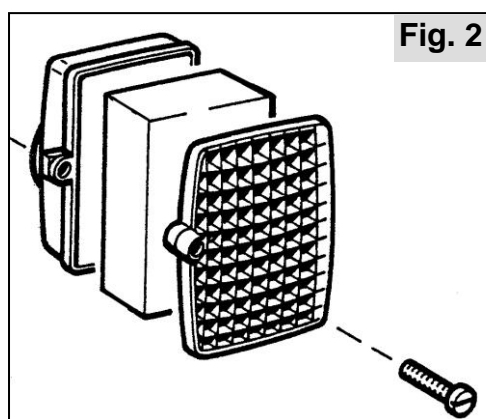


Fig. 2

5.6 Depozitare, Sugestii

În cazul în care aparatul nu este folosit sau depozitat, se procedează după cum urmează:

- Se clătește și curăța bine. Nu utilizați niciodată rezervorul de soluții pentru stocarea substanțelor chimice.
- Închide robinetul de combustibil și se păstrează motorul pornit, până când se oprește și carburatorul este gol. În caz contrar benzina se va evapora, iar lubrifianțul rămas ar putea bloca canalele din carburator.
- Scoateți bujia și turnați o picatura sau două de inhibitor de coroziune (LPS, WD-40 etc.) sau simplu ulei de motor în cilindru. Invarțiți motorul de mai multe ori pentru a răspândi agentul, apoi reintroduceți bujia.
- Vă rugăm să stocați aparatul departe de lumina soarelui, pentru a proteja materialul de acțiunea radiațiilor ultraviolete.
- Înainte de a pune aparatul în funcțiune, se scoate și curăța bujia; invarțiți motorul de câteva ori fara bujie.



Pentru transport într-un vehicul, asigurați-vă ca aparatul este bine fixat pentru a evita scurgerea combustibilului.



Goliți complet rezervorul de combustibil înainte de depozitare sau de transport.

6. Informații referitoare la tipul de combustibil



Este un motor în 2 timpi de înaltă performanță și trebuie să fie operat cu un amestec de combustibil / ulei sau cu un combustibil special, pre-amestecat pentru motoarele în 2 timpi disponibile la dealeri de specialitate.

Pentru amestecul de combustibil, utilizați benzină (standard) fara plumb sau benzină fara plumb Super (premium). Cifra octanică minimă sa fie de minim 92 (ROZ).

Raportul de amestec:

Vă recomandăm un raport de amestecare de 50 părți carburant la 1 l ulei amestec pentru motoarele în 2 timpi "SOLO Profi 2T".

În cazul folosirii altor uleiuri recomandăm un raport amestec de 1:25 (4%). Notă: Nu depozitați amestecul de combustibil pentru mai mult de 3-4 săptămâni.

	Solo Profi 2T 1:50 (2%)	Alte uleiuri 2-T 1:25 (4%)
1000 cm ³ (1 Litru)	20 cm ³	40 cm ³
5000 cm ³ (5 Litri)	100 cm ³	200 cm ³
10000 cm ³ (10 Litri)	200 cm ³	400 cm ³

Pentru primele 5 plinuri, de asemenea atunci când se utilizează uleiuri speciale, utilizați un raport de amestecare de 01:25 (4%)!

- Fumatul sau flacăra deschisă sunt interzise
- Lăsați motorul să se răcească înainte de alimentare.
- Combustibilul poate conține substanțe toxice. Se va evita contactul cu ochii și pielea. A se purta mănuși în timp ce se alimentează cu combustibil. A se curăța și schimba frecvent îmbrăcămintea de protecție. Nu inhalați vaporii de carburant.
- Nu vărsați combustibil sau ulei. În caz de scurgeri, ștergeți imediat de pe aparat. Nu permiteți combinația de combustibili să ajungă în contact cu îmbrăcămintea. În cazul în care combinația de combustibili este vărsată pe îmbrăcămintea, schimbați imediat îmbrăcămintea.
- Asigurați-vă ca combustibilul sau uleiul nu contaminează solul (protecția mediului).
- Nu alimentați în camere neventilate. Vaporii de combustibil se pot colecta la nivelul solului (pericol de explozie).
- Transportați și depozitați combustibilul și uleiul doar în recipiente aprobate și marcate în mod clar. Copiii nu ar trebui să aibă acces la combustibil sau ulei.
- Asigurați-vă că nu inhalați gazele de eșapament în timpul utilizării mașinii. Utilizarea aparatului este interzis în spații închise.



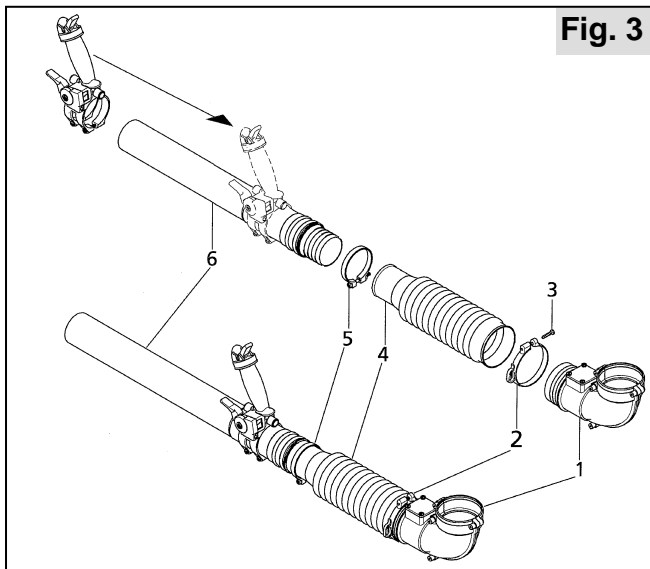
Manipularea combustibilului necesită precauție și considerație. Este necesar ca toate instrucțiunile de siguranță să fie respectate! Alimentați numai după ce motorul a fost oprit!

- Curățarea zonei din jurul busonului de umplere înainte de alimentare
- Îndepărtați capacul rezervorului și umpleți cu amestec de combustibil până la marginea inferioară a țevii de umplere. Nu supraîncărcați. Dacă este posibil, folosiți întotdeauna o pâlnie de combustibil cu filtru.
- Remontați și asigurați capacul rezervorului

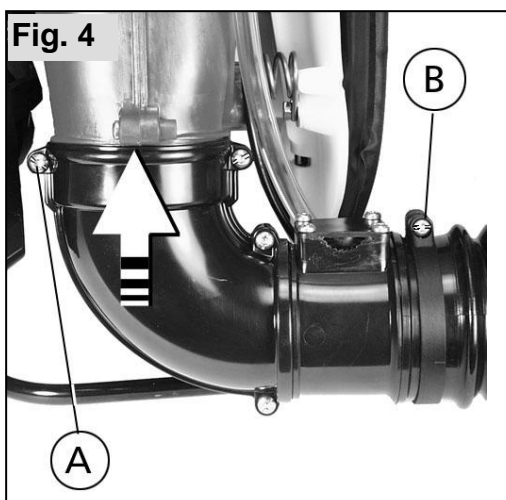
7. Ansamblu tubulatura



Asamblați complet aparatul înainte de prima utilizare.



Atașați la unitatea așa cum este prezentat în Fig. 3 și 4. (Etapile de montaj la 1 la 6)

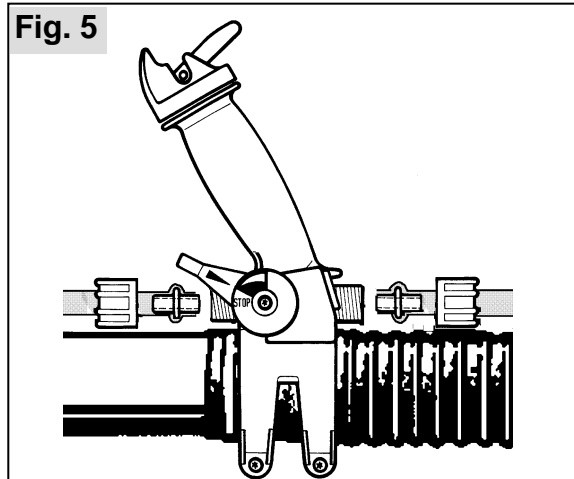


Asigurați cotul furtunului cutat sa fie împins până la capăt peste ieșirea din suflantă. Apoi se strânge clemă bine

(Fig. 4, Poz. A).

Asigurați furtunul la cot cu clemă

(Fig. 4, poz. B).

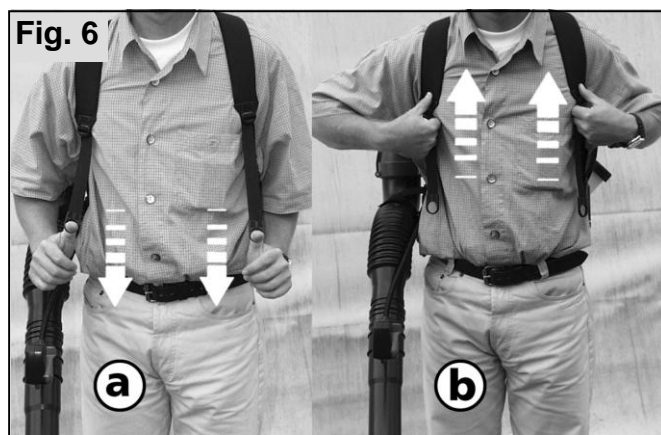


Verificați conexiunea furtunului pentru on / off de la robinet și strângeți piulița , dacă este necesar.

Închide robinetul, umple cu apă rezervorul pentru soluție și verificați pentru orice scurgere.

Notă: Tubul de pulverizare poate fi răsucit și transformat în furtunul cutat cu mâner. Asigurați-vă că toate conexiunile ale furtunului și ale cablului sunt sigure și fără curbe ascuțite.

8. Reglarea curelelor de transport



Plasați aparatul pe spate și conectați la cuplajele rapide pe fiecare parte.

Curelele pot fi ajustate la lungimea dorită cu cuple de frecare. Pur și simplu trage în jos ambele capete de prindere pentru a strânge curele (a).

Tensiunea din curea poate fi eliberată prin ridicarea ambelor cuple de fricțiune (b).

Notă:

Bretele sunt reglate corect atunci când placa din spate se sprijină ferm pe spatele operatorului.

9. Umplerea



În timpul manipulării agenții de pulverizare, urmați întotdeauna instrucțiunile de siguranță ale acestora (acorda o atenție deosebită secțiunii 4.6), precum și informațiilor furnizate de către producătorul agentului de pulverizare.

Volumul agentului de pulverizare:

Se amestecă agenții de pulverizare în conformitate cu instrucțiunile furnizate de producătorul agentului de pulverizare. Alege volumul adecvat în conformitate cu cerințele.

Amestecarea agenților de pulverizare:

Agenții de pulverizare se amestecă numai în spațiu deschis. Niciodată nu se face acest lucru în spații închise, grajduri sau în spații de depozitare, care sunt utilizate pentru hrana animalelor.

Nu amestecați niciodată agentul de pulverizare direct în rezervorul pentru soluții de pulverizare.

Agenți de pulverizare sub formă de pudră:

- Se amestecă agentul de pulverizare într-un recipient separat, nu în rezervorul soluției de pulverizat.
- Asigurați-vă că soluția este amestecată bine înainte de a se turna în rezervorul agentului de pulverizare.

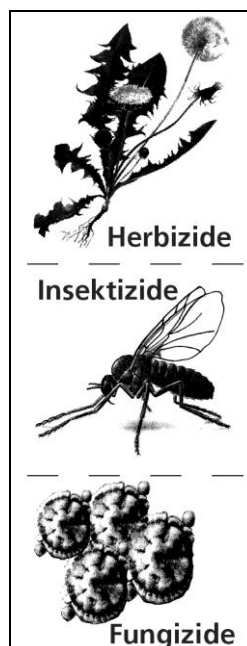
Agenți de pulverizare lichizi:

- Umpleți 1/4 din rezervorul pentru agentul de pulverizare cu apă curată.
- Apoi amestecați agentul de pulverizare cu apă curată într-un recipient separat, conform instrucțiunilor furnizate de producătorul agentului de pulverizare.
- Se toarnă amestecul în rezervorul agentului de pulverizare.
- Umpleți cu cantitatea necesară de apă curată în conformitate cu instrucțiunile producătorului.

Atunci când se utilizează agenți de pulverizare, care au fost amestecate cu preparate din plante, lichidul trebuie să fie pre-filtrat.

- Pentru umplerea echipamentului, folosiți întotdeauna sita în interiorul rezervorului pentru soluții de pulverizat.
- Preveniți orice contact direct între furtunul de umplere și conținutul rezervorului.
- La umplere cu soluția de pulverizare, se asigură că mediul sau rețeaua de alimentare cu apă nu vor fi afectate.
- Preveniți reversarea soluției de pulverizat, contaminarea apei publice, apei menajere și a canalelor de scurgere.
- Stergeți imediat orice scurgeri ale agentului de pulverizare.

- Sita are o dimensiune a ochiurilor de 0,55 mm. Utilizați numai sitele SOLO originale, nr. : 42 00 153 cu o dimensiune a ochiurilor de plasă standard.



Identificarea conținutului rezervorului:

Atașează etichete relevante pentru a indica conținutul rezervorului (adică, erbicid, fungicid sau insecticid).

Desemnarea agentului de pulverizare utilizat trebuie să fie atașat pe aparat și trebuie să fie actualizat de fiecare dată când agentul de pulverizare este schimbat.

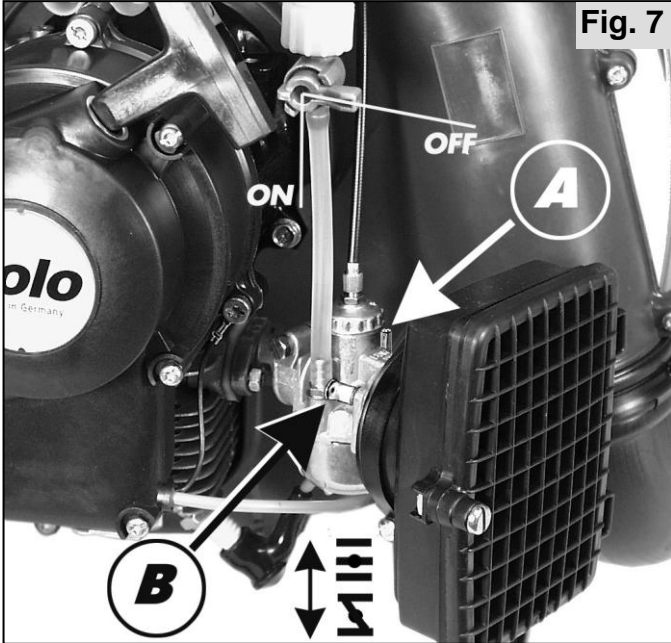


ATENȚIE:

Niciodată nu umple cu diferiți agenți de pulverizare rezervorul, fără a-l curăța mai întâi cu atenție și toate piesele care vin în contact cu agentul de pulverizare. Se spală sistemul cu multă apă curată.

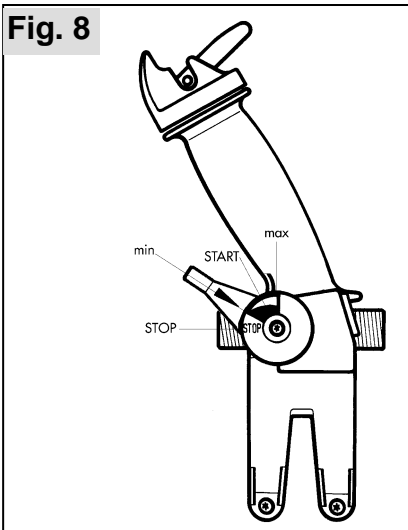
Recomandare: Utilizați soluția specială SOLO pentru protecția plantelor (sticlă de 500 ml, nr. : 49 00 600). Nu folosiți substanțe agresive, acide sau solvenți de curățare (benzină, de exemplu).

10. 10. Pornirea/oprirea motorului



1. Deschideti robinetul de combustibil (ON).
2. Apasati butonul de amorsare (FIG A) pana se umple camera flotorului cu benzina(numai cand este rece motorul)

Fig. 8



3. Trageți maneta de acceleratie la jumatate (Poz. START)
4. Inchide socul (Fig. 7 - B) numai cand motorul este rece.
5. Porniți motorul cu ajutorul starterului . NU trage brusc de starter ; Prima data se trage de starter până cand se actioneaza clicheții (se simte o rezistența). Nu se elibereaza brusc maneta de starter dupa pornirea motorului.
6. Deschide șocul de îndată ce porneste motorul repetă procedura de pornire, dacă este necesar.

Oprirea motorului:

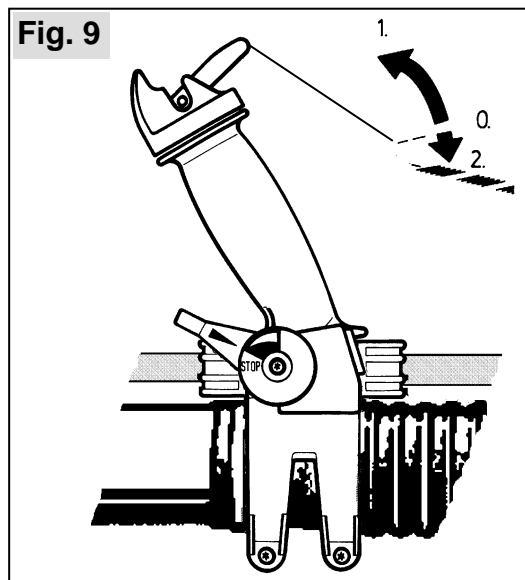
Împinge maneta de accelerație la minim (la relanti) pentru a opri. Se închide robinetul de combustibil (OFF).

11. Operațiuni sugerate



- Înainte de fiecare utilizare și înainte de fiecare pornire să se asigure că aparatul este în stare bună și în condiții de siguranță. (Levierul de accelerație, comutatorul de aprindere, dispozitive de siguranță, curea de umăr și verificați scurgeri de combustibil)
- În timpul procedurii de pornire și în timpul operării, operatorul trebuie să aibe o poziție a corpului în condiții de siguranță.
- Locul de pornire a motorului trebuie să fie de cel puțin 3 metri de locul de realimentare.

11.1 Pulverizarea



Deschiderea robinetului:

Muta maneta în sus pe poziția "1".

Inchiderea robinetului:

Muta maneta în poziție orizontală "0". Înainte de a opri de la robinet, deplasați maneta încet împotriva tensiunii arcului în poziția "0".

Notă:

Pentru pulverizarea pe un singur loc (tratamentul individual al plantelor sau suprafață mai mică), apăsați maneta în poziția "2" (pulverizare pe suprafața mică). Debitul corect este obținut în funcție de setarea dozatorului de pe manșon.

Când se pulverizează predominant în sus (copaci înalți), se recomandă utilizarea pompei de lichid oferit ca accesoriu (nr .: 44 00 117)

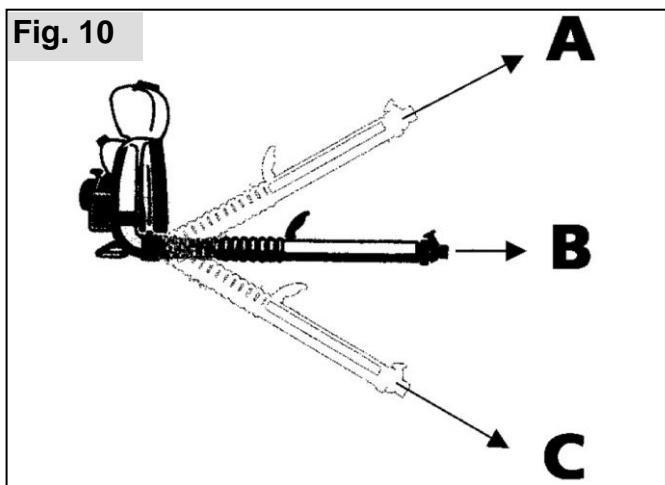
Debitul de ieșire a soluției:

Manșon de dozare	A	B	C
Pozitia 1	0.32 L/min	0.17 L/min	0.33 L/min
Pozitia 2	0.63 L/min	0.31 L/min	0.54 L/min
Pozitia 3	1.03 L/min	0.54 L/min	1.04 L/min
Pozitia 4	1.46 L/min	0.65 L/min	1.42 L/min

*) Valorile de livrare la utilizarea pompei de lichid (accesoriu) se aplică pentru fiecare poziție a tubului de pulverizare.

Notă: Atașamentul (pompa de lichid) cuprinde un corp de dozare specială, care trebuie instalat atunci când se utilizează o pompă de lichid.

Vă rugăm să rețineți: Când se folosește o pompă de lichid, să se asigure că rezervorul conține cantitate suficientă de lichid. Pompa de lichid poate fi afectată sever, în cazul în care merge pe uscat. Atunci când se utilizează aparatul ca o suflantă, îndepărtați pompa.



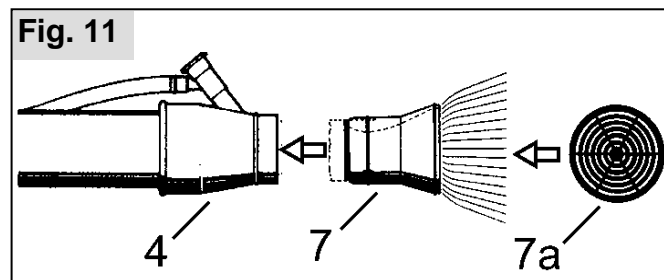
- Atunci când se aplică agent de pulverizare, se asigura prin utilizarea unor măsuri și proceduri adecvate care minimalizeaza eliberarea accidentală a agentului pe alte suprafețe.
- Utilizeaza întotdeauna cu cea mai mare grijă atunci când se pulverizeaza.
- Nu utilizați niciodată aparatul în condiții de vant sau în cazul în care plouă, deoarece acest lucru ar risca contaminarea pe scara larga cu agentul de pulverizare
- Verificați direcția vântului înainte de a începe lucrul și selectați direcția de pulverizare in direcția de bataie a vântului.
- Cel mai bine este de a efectua pulverizarea dimineața sau seara, deoarece de regula este mai puțin vant .

- Asigurați-vă că stropiți numai ceea ce este de fapt destinat a fi acoperite cu agenți de pulverizare.
- Nu pulverizați niciodată agentul spre persoane, animale, ferestrele deschise sau uși, masini sau orice altceva care ar putea fi deteriorat de către agentul de pulverizare.

Stropirea:

Se apropie de obiectul țintă cu motorul la ralanti. Accelereaza la viteza maximă a motorului, apoi deschide robinetul cu agentul de pulverizat.

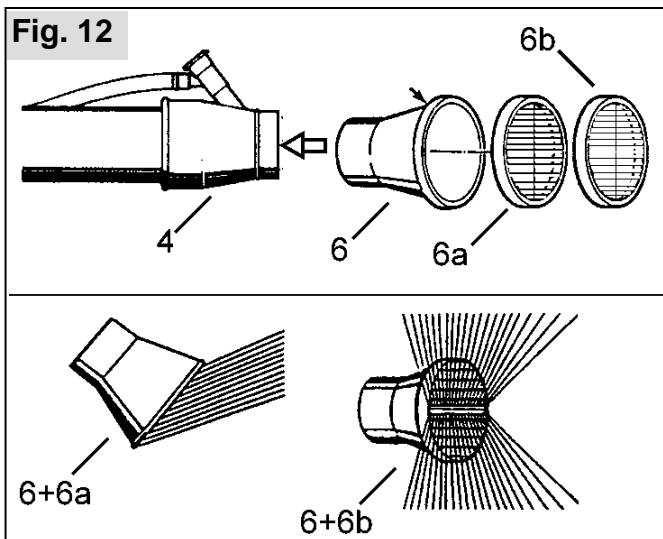
Duza de suprafata mare (7):



Când se pulverizeaza plante și copaci vă recomandăm fixarea duzei de suprafata mare (7) pe duza standard de culoare roșie (4). Acest lucru asigură o mai mare suprafață de acoperire. Se apasa duza de suprafata mare pe duza standard pana aceasta se cupleaza.

În spații înguste vă recomandăm să plasați grila cu unghi larg (7a) pe duza de suprafata mare. Acest lucru asigură că viteza de pulverizare este redusă și soluția se aplică mai răspândit, pentru a preveni deteriorarea frunzelor.

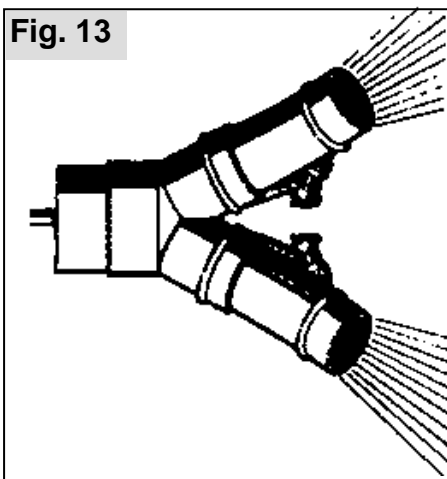
Atașamente duză (6):



Atașamentul (6) este poziționat pe duza standard (4), cu grila selectata.

Utilizați grila dublă (6a) la pulverizarea culturilor în rânduri (de exemplu vița de vie, rosii), pentru a obține o acoperire bună pe partea inferioara a frunzelor. Grilajul deflector poate fi înlocuit cu o grila dubla (6b). Grilajul dublu oferă o pulverizare de 90° - 110°. Grilajul dublu este utilizat de obicei pentru pulverizarea două rânduri simultan. Grilajul deflector și grila dubla poate fi plasat pe diametrul exterior al duzei, până când capul se cuplează.

Duza dublă (accesorii, nr. : 49 00 137):



Îndepărtați duza standard (4) de pe teava de pulverizare și împinge duza dubla pe teava de pulverizare.

11.2 Agent de pulverizare rezidual

Opriti aparatul, de indata ce lichidul nu mai este expulzat, atunci când aparatul de dozare nu este poziționat corect pentru pulverizarea sau exista bule de aer vizibile în interiorul furtunului de alimentare. Atunci rezervorul va conține mai puțin de 100 ml mediu rezidual.

Dacă nu doriți să reumpleți rezervorul cu agent de pulverizare și doriți a înceta activitatea de pulverizare, agentul rezidual se diluează cu 2 litri de apă. Pulverizați această soluție pe zona tratată.

11.3 Filtru pentru seturi de accesorii

Atunci când se utilizează pompa de lichid (accesoriu Nr. : 44 00 117) sau accesoriul ULV (nr. : 49 00 479), un filtru este integrat în conectorul rezervorului.

Sita are o dimensiune a ochiurilor de 0,32 mm. Utilizați numai o sita originală Nr. : 25 00 198 cu o dimensiune a ochiurilor standard, atunci când înlocuiți sita.

11.4 Verificarea debitului mediu de pulverizare

La începutul sezonului de pulverizare, verificați dacă debitul echipamentului (l / min) corespunde cu tabelul ghidului de valori.

Pentru aceasta, se umple echipamentul până la markerul maxim cu apă, începeți să utilizați echipamentul, se pulverizează timp de un minut la o presiune maximă de funcționare. Apoi se măsoară volumul de apă necesar pentru a aduce nivelul apei înapoi până la markerul maxim.

Volumul real măsurat reprezintă rata de curgere a echipamentului în l / min la o presiune maximă de funcționare.

Aceasta nu ar trebui să devieze cu mai mult de 10% față de cele enumerate în tabelul "Valori de referință". În cazul în care valoarea reală este prea scăzută, poate fi cauzat de sedimente din interiorul corpului aparatului. Curățați părțile corespunzătoare și se repetă procedura de verificare.

În cazul în care valoarea reală este prea mare, corpul de măsurare poate fi uzat sau deteriorat. În acest caz, înlocuiți corpul de dozare cu unul nou (nr. : 40 74 165).

Atunci când se utilizează seturi de accesorii (pompa de lichid Nr. : 44 00 117 sau ULV accesoriu, nr. 49 00479), un filtru trebuie integrat în conectorul rezervorului.

În acest caz, un debit incorectă poate fi ca urmare a unui filtru contaminat sau uzat.

Curățați sau înlocuiți filtrul contaminat / uzat (nr. : 25 00 198).

12. Golirea și curățarea rezervorului



În scopul curățării, rezervorul poate fi complet golit într-un recipient adecvat prin furtunul de alimentare.

Pentru aceasta motorul trebuie racit.

Poziționați echipamentul pe un suport mai mare, stabil, astfel încât mediul de pulverizare se poate scurge într-un recipient adecvat de mai jos.



Deasupra recipientului, trage furtunul de alimentare de la robinetul de închidere.

Dacă este necesar, inclina echipamentul ușor să se scurgă rezervor complet.

Asigurați-vă că agentul de pulverizare nu se scurge pe echipamentului (în special a motorului), și se scurge direct într-un container adecvat.

Eliminați agentul de pulverizare rezidual corect în depozite de deșeuri autorizate de specialitate.

Goliți rezervorul de agentul de pulverizare zilnic după fiecare utilizare și se spală bine cu apă.

Respectați instrucțiunile de curățare furnizate împreună cu soluțiile erbicide / fungicide

Pentru curățare, se recomandă soluția SOLO pentru pulverizatoare de pesticide, care este disponibil în sticle de 500 ml; part no.: 49 00 600.

Fig. 15



Ocazional, curățați cu apă și cu o perie moale filtrul din interiorul gâtului de umplere, sita din setul de accesorii și toate părțile care intra în contact cu agentul de pulverizare.

După curățare, lăsați rezervorul deschis să se usuce.

13. Specificatii tehnice

Atomizor		
Tip motor		SOLO 1 cilindru, 2 timpi
Capacitate cilindrica	cm ³	72.3
Alezaj / Cursa	mm	48/40
Putere		3.0 kW (4,1 CP / 5700 1/min)
Carburator		Cu flotor
Aprindere		magnetou controlat electronic, fără întreținere
Capacitate rezervor combustibil	l	1,4
Capacitate totala rezervor solutie	l	12
Capacitate nominala rezervor sulotie	l	10
Volum max. suflanta de aer	m ³ /h	1400
Dimensiuni înălțime / lățime / adâncime	cm	68 / 47 / 35 (fara tubul de pulv.)
Greutatea – net	kg	11.0
- maxim. cu rezervorul plin	kg	22.4
Nivelul de presiune acustică L _{PA av} EN 112000	dB(A)	97
Emisiile de zgomot L _{WA av} EN ISO 3774	dB(A)	110
Valoarea medie a accelerației oscilante de pe mâner EN 28662-1		<6.3 m/s ²

14. Grafic întreținere

		Inainte de utilizare	Zilnic	Saptamanal	Dupa 5 ore	Dupa 50 ore	Dupa necesitate
Carburator	Verifica relanti	X					
Filtru de aer	Curat		X				
	Inlocuit						X
Bujie	regleaza deschiderea electrodului					X	
	Inlocuieste						X
Admisia aerului de răcire	Curatare			X			
Aripioarele cilindrului	Curatare			X			
Rezervor combustibil	Curatare					X	
Toate suruburile accesibile (exceptie suruburile carburatorului)	Restrangere				X ¹⁾	X	
Mâner de operare	Verifica functionalitate	X					
Unitatea de ansamblu	Control visual	X					
	Curatare						X

⁽¹⁾ = o data

solo[®]

Made in Germany

SOLO

Postfach 60 01 52
D 71050 Sindelfingen

Tel. 07031-301-0
Fax 07031-301-130
info@solo-germany.com

SOLO

P.O.Box 60 01 52
D 71050 Sindelfingen
Germany

Phone+49-7031-301-0
Fax +49-7031-301-149
export@solo-germany.com

Distribuitor autorizat

SC Motor Force SRL

Cluj-.Napoca, C.Turzii 188

Tel.: 0264412530

www.motorforce.ro

